

Guida Veloce



DVR400MJ

Ultimo agg. 15/03/2007

Specifiche

Ingressi Telecamere	4 connettori BCN (PAL o NTSC)
Uscite Monitor	2 Connettori BNC per 2 Monitor Master
Display Rate	100 fps/sec (Quad – Singola – Ciclica)
Registrazione Rate	25 fps Quad (30 fps NTSC) 6,25 fps a Pieno Schermo
Registrazione	Mai, Continua Temporizzata, Sotto Allarme/Sotto Motion – (Configurazione di ora in ora si sceglie come registrare. Bisogna sempre premere REC per attivare il Tutto). <u>n.b.Premendo REC Non si attiva mai la registrazione Manuale Continua</u>
Risoluzione	Display 720*576 Registrazione 640*224 (320*136 Quad)
Compressione	Modified MJPEG
Qualita' di Registrazione	Low: 12 Kb/frame Normal: 15 Kb/Frame High: 20 Kb/frame
Riproduzione	Ricerca per Data Ricerca con Lista registrazioni (ultime63)
Hard Disk	HD non incluso – ATA-100 interfaccia
Ingressi Di allarme	4 ingressi
Uscite di allarme	Uscita di allarme attivabile in seguito ad un ingresso di allarme o in seguito a motion detection
Motion Detection	Integrato con 5 livelli di sensibilità e selezione delle Aree attive 12*12 possibili Full Screen Sotto Allarme
RS485	Uscita RS485 controllo Camere motorizzate protocollo PELCO
Controllo Remoto	Telecomando
Backup	USB PC-Link
Alimentazione	12 Volt con Alim.Switching incluso

Domande frequenti

Ci sono limitazioni sulle dimensioni degli HD utilizzabili?

Il nostro DVR accetta HD fino a 1.000 Gb.

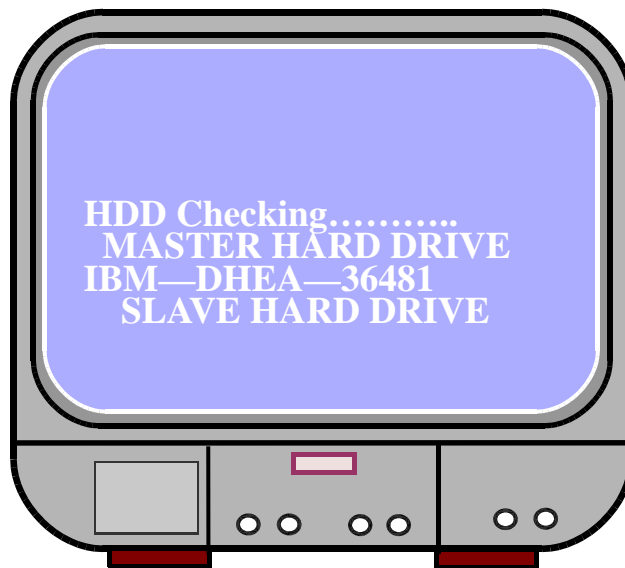
Il DVR non riconosce L'HD

Verificare che l'HD inserito sia configurato come Master attraverso i suoi Dip Switch a bordo.

Premo il tasto Menu ma non succede nulla.

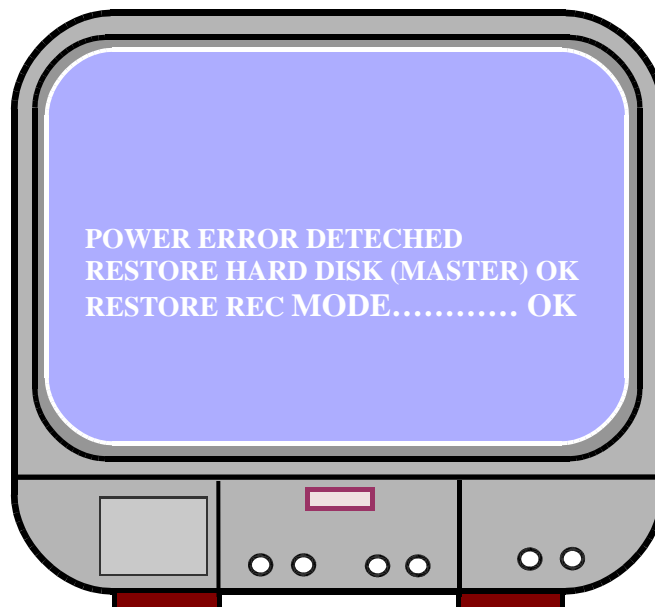
Verificare che la Spia REC rossa sul frontale non sia accesa. Mentre è attiva la Registrazione il DVR non può compiere **nessuna operazione. Prima di accedere al menu premere STOP.**

Primo Avvio



Al primo avvio il DVR cercherà L'HD. (n.b. Ricordiamo di impostare hd come master)
Qualora fosse la prima volta il DVR chiederà la conferma per la formattazione dell'HD.
Premere SELECT per confermare.
Al primo avvio le telecamere risultano tutte su OFF. Accedere al menu principale per attivarle.


Avvio dopo Mancanza di corrente



Nel caso di riavvio dopo mancanza di corrente il DVR effettuerà da solo il recupero dei dati prima di ricominciare a registrare secondo le impostazioni precedenti la mancanza di corrente.

Accesso al Menu Principale



Per accedere al Menu Principale del DVR è necessario premere il bottone MENU  sul frontale del Videoregistratore o sul Telecomando.

Qualore il DVR si trovasse nello stato di registrazione sarà prima necessario bloccare la registrazione premendo STOP ed inserire la password alla richiesta. (ps. Infatti solo gli utenti autorizzati possono fermare la registrazione)

Menu Principale

Camera Select
Record Select
Record Mode
Record Framerate
Video Quality
Record Schedule
Sub Menu
Hard Disk Setup
Alarm Setup
Restore Factory Default

Utilizzare i comandi **UP** e **DOWN** sul frontale del Videoregistratore o sul telecomando per muoversi su e giù tra le voci del Menu (la voce attiva è quella con la “>” a sinistra). Utilizzare il tasto “**Select**” per modificare i valori della voce selezionata. Premere “**Menu**” per uscire e tornare alla visualizzazione delle telecamere.

Camera Select

Con questa voce attiva (> a sx) premento i numeri 1,2,3,4 sul telecomando si creano le seguenti configurazioni. (----) (1 - - -) (1 2 - -) (1 - 3 -) ecc.

La presenza dei numeri indica che la telecamera relativa sarà visibile sullo schermo, la presenza del trattino esclude la telecamera dalla visualizzazione; in tal caso sul monitor comparirà la scritta OFF. (n.b. L’esclusione dalla visualizzazione preclude ogni possibilità di registrare la telecamera stessa)

Record Select

Al medesimo modo della voce precedente si selezionano le telecamere che dovranno essere registrate secondo le impostazioni che si configureranno nei menu seguenti. Le telecamere escluse in questa voce non verranno mai registrate.

(n.b Una telecamera esclusa dalla registrazione se attiva nel menu precedente è visibile a schermo.)

Record Mode

Ci sono due differenti metodi di registrazione: **EACH** e **QUAD**

Selezionando **EACH** ogni telecamera sarà registrata a Schermo pieno. La velocità di registrazione sarà quindi Record Framerate/4 per ogni telecamera.

Selezionando **QUAD** si potranno registrare e rivedere le telecamere solo in modalità Quad (ovvero schermo diviso in 4) però alla piena velocità selezionata in Record Framerate.

Record Framerate

In questo menu si seleziona la velocità di registrazione in Frame al secondo.

Le velocità massime di registrazione saranno:

25 fps in modalità QUAD

6.25 fps (25/4) per telecamera in EACH Mode

Video Quality

Ci sono tre possibili valori: **Low - Normal - High**

Riducendo il livello di qualità ("Low" è il più basso) si risparmia spazio sull'hard disk ma le immagini risultano meno definite.

Al contrario utilizzando la qualità migliore (High) la definizione delle immagini cresce a discapito di un maggior consumo di Hard disk.

Dimensione delle immagini:

Quality	High	Normal	Low
Size	20 Kbytes / Frame	15 Kbytes / Frame	12 Kbytes / Frame

Remote Control

Si può selezionare ON o OFF per attivare o disattivare l'uso del telecomando

Record Schedule

Accedendo a questo menu si possono selezionare le funzioni di registrazione.

- - - T - - T - - T - - T - T - - T - - T - - T
0 3 6 9 12 15 18 21 24

I numeri sotto indicano le ore del giorno.

Nella riga sopra si seleziona il tipo di registrazione voluta nell'ora relativa.

Usare i tasti < > per muoversi sull'ora desiderata e il tasto **Select** per modificarne l'impostazione.

"**Menu**" per tornare al menu principale.

Le possibili selezioni sono le seguenti:

- T** Registrazione continua
- A** Il DVR registra solamente quando un sensore a lui connesso andrà in allarme
- M** Il DVR registra quando rileva un movimento sulla telecamera attraverso il Motion detection.
- La registrazione è disattivata

Hard Drive Setup

Overwrite Enabled Master HDD Size Master HDD Used Master HDD Format

All'accensione il DVR ispeziona l'hard disk e nel caso sia la prima volta richiede la sua formattazione premendo il tasto SELECT.

Successivamente accedendo a questo menu si possono selezionare alcune opzioni.

Overwrite Enabled

Scegliendo YES a questa voce si attiva la sovra-scrittura del supporto una volta completato. Se si sceglie NO a supporto pieno il Videoregistratore fermerà la registrazione.

Master HDD Format

Scegliendo questa opzione si cancelleranno tutti i dati dal supporto magnetico.

Verrà richiesto l'inserimento della password senza la quale non sarà possibile proseguire.

(La password di default è 111111)

Durata registrazione con 80Gb di Hard Disk

I dati di seguito riportati sono del tutto indicativi

Display Format	Video Quality	25 fps	15fps	7 fps	1 fps
Quad	High	36 H	72 H	144 H	1080 (44 Days)
	Normal	48 H	96 H	192 H	1440 (60 days)
	Low	58 H	116 H	232 H	1740 (72days)
Each	High	64 H	128 H	256 H	1920 (80 Days)
	Normal	90 H	180 H	360 H	2700 (112 days)
	Low	112 H	224 H	448 H	3360 (140 days)

Sub Menu

Auto Record - ON/OFF
Password Setup - ON/OFF
Password Change
Picture Setup
Time Setup
PTZ Setup

Auto Record

SE OFF:

Una volta terminati tutti i settaggi e lasciato il menu il Videoregistratore si trova nello stato di sola Visualizzazione. Per attivare le modalità di registrazioni selezionate bisogna premere REC. Sul frontale del Videoregistratore si accenderà il led rosso che significa Registrazione attivata secondo le modalità di questo menu. (Ovvero se in quel momento l'ora coincide con una configurazione di Non registrazione il Videoregistratore non registrerà ma il Led rosso rimarrà acceso o lampeggiante)

Se ON

Una volta terminati tutti i settaggi e lasciato il menu il Videoregistratore si trova nello stato di sola Visualizzazione.

Se non si esegue più nessuna operazione dopo 5 minuti il Videoregistratore parte e segue tutte le impostazioni selezionate nel menu.

Password Setup - OFF

Selezionando la funzione OFF si disattiverà la richiesta della password per l'esecuzione dei comandi di configurazione.

Password Change

Quando si seleziona questa voce comparirà un nuovo menu per modificare la password di fabbrica necessaria per accedere ai menu e/o cancellare tutti i dati dall'Hard disk.

Bisognerà digitare la vecchia password e la nuova.

La password di default e: 11111 (6 volte "1").

Picture Setup

Selezionando questo menu (con la pressione del tasto Select come sempre) si accederà alla possibilità di modificare Luminosità/Contrasto e Saturazione per ogni singola telecamera a monitor e di conseguenza in registrazione.

Time Setup

Attraverso questo menu è possibile modificare Data e ora del DVR

PTZ Setup

In questo menu si configurano le telecamere PTZ collegate al DVR su rete RS485. Indirizzo, Protocollo e Velocità.

Anche se dal punto di vista logico a menu le telecamere vengono divise per Canale è importante che ognuna di esse abbia un indirizzo univoco perchè tutte verranno collegate sul medesimo Bus RS485.

Alarm Setup

Alarm Record Duration **00**
Alarm Duration **00**
Buzzer Duration
Sensor Setup
Motion Setup

Se nel menu RECORD Schedule si è selezionato la lettera “S” il Videoregistratore registrerà solamente quando l’ingresso relè posteriore relativo alla telecamera darà un segnale di allarme o il rilevatore di Motion detection avrà rilevato del movimento.

Alarm Record Duration

La prima voce permette di selezionare per quanti secondi dovrà durare la registrazione attivata sotto Rilievo di movimento e/o Allarme esterno.

Alarm Duration

La seconda voce determina la durata (o la disattivazione) dell’uscita di relè di allarme del videoregistratore in concomitanza con rilevamento di movimento.

Buzzer Duration

Determina la durata del Buzzer attivato da un ingresso di allarme

Sensor Setup

Channel 1	Type: Normal-Close
Channel 2	Type: Normal-Close
Channel 3	Type: Normal-Close
Channel 4	Type: Normal-Close

In questo menu bisogna specificare per ogni ingresso di allarme (ogni ingresso è collegato con il relativo canale video) il tipo di sensore/contatto utilizzato.
Normal-Close, Normal-Open, OFF.

Motion setup

Channel 1	Sensitivity 0 (OFF) Area SET
Channel 2	Sensitivity 0 (OFF) Area SET
Channel 3	Sensitivity 0 (OFF) Area SET
Channel 4	Sensitivity 0 (OFF) Area SET

Attraverso questo menu è possibile configurare il Motion Detection software del DVR. Per ogni canale è possibile definire l’attivazione (Sensibilità 0)/ disattivazione del Motion Detection, la sua sensibilità e l’eventuale Area di interesse con la voce Area SET.

Premendo AREA SET verrà visualizzata l’immagine del canale prescelto diviso in riquadri. Attivare i riquadri da escludere dall’area di interesse

Finestra di Registrazione



Terminata la configurazione, ed usciti dal menu principale il DVR presenta la schermata della figura.

1- Percentuale di HD utilizzato

(n.b se attivata l'opzione di sovrascrittura anche con la percentuale del 99% il DVR registra)

2 - Simbolo di canale in registrazione

3 -Numero del canale

4 -Modalità di registrazione selezionata : QUAD o EACH

5 - Modalità attuale : (REC, Play, FF1, FF2, FF3, REW, PAUSE)

6 - Quale HD è attivo

M – Master

S – Slave

7 - Se in modalità REC segnala il tipo di registrazione attivata:

T - Oraria

S - Sotto allarme

8 - Data e ora

PLAYBACK

Per attivare la riproduzione delle immagini registrate premere: **PLAY**

Il Videoregistratore partirà alla riproduzione dell'ultima registrazione non visionata.

Premendo il tasto **"Menu"** durante la riproduzione si accede al menu di riproduzione.

SEARCH TIME

A	HARD DRIVE: MASTER		
B	03/05/21 06:59:59 - 03/05/21 08:59:59		
C >	*01 TIME	2003/05/21	06:59:59
	02 TIME	2003/05/19	06:54:59
	03 MOTION	2003/05/18	08:59:59

Usando i tasti UP e DOWN ci si può muovere tra la lista delle registrazioni.

(La lista è composta solo dalle ultime 63 registrazioni)

(Posizione cursore >: C)

Ogni riga riporta il tipo di registrazione effettuata: TIME (continua), MOTION (sotto motion detection) SENSOR (attivata da allarme esterno), la data e l'ora di inizio (La data e ora di fine è possibile leggerla nella riga 'B').

L'eventuale * all'inizio di riga ricorda che questo filmato non è mai stato visionato.

Selezionato il filmato di interesse per passare alla riproduzione premere PLAY.

Per accedere alla ricerca esatta di un momento premere ">>" (FFWW).

Il cursore ">" si muoverà nella parte alta dello schermo. (posizione A)

In questa parte premendo UP e DOWN e SELECT potrete scegliere il minuto esatto di registrazione da cui cominciare la riproduzione. Se nell'istante scelto non vi sono registrazioni il DVR partirà a riprodurre il filmato successivo più vicino temporalmente.

Durante la registrazione si possono usare i tasti 1,2,3,4 per mandare a schermo pieno la telecamera di interesse (purché la registrazione sia avvenuta in EACH mode).

Durante la riproduzione utilizzare i classici comandi Per Pausa, PLAY, Avanti Veloce e Indietro Veloce.

USB Connessione

- 1)
Installare sul proprio PC il software in dotazione
- 2)
Accendere il DVR
- 3)
Collegarlo alla porta USB del PC attraverso il cavo in dotazione
Il PC riconoscerà il dispositivo come un HD esterno USB.
- 4)
Lanciare il software.
Lasciare che esegua da solo la scansione degli HD collegati al PC e riconosca automaticamente quello del DVR. Quando avrà terminato vederete l'ultima immagine registrata sul Vostro HD.

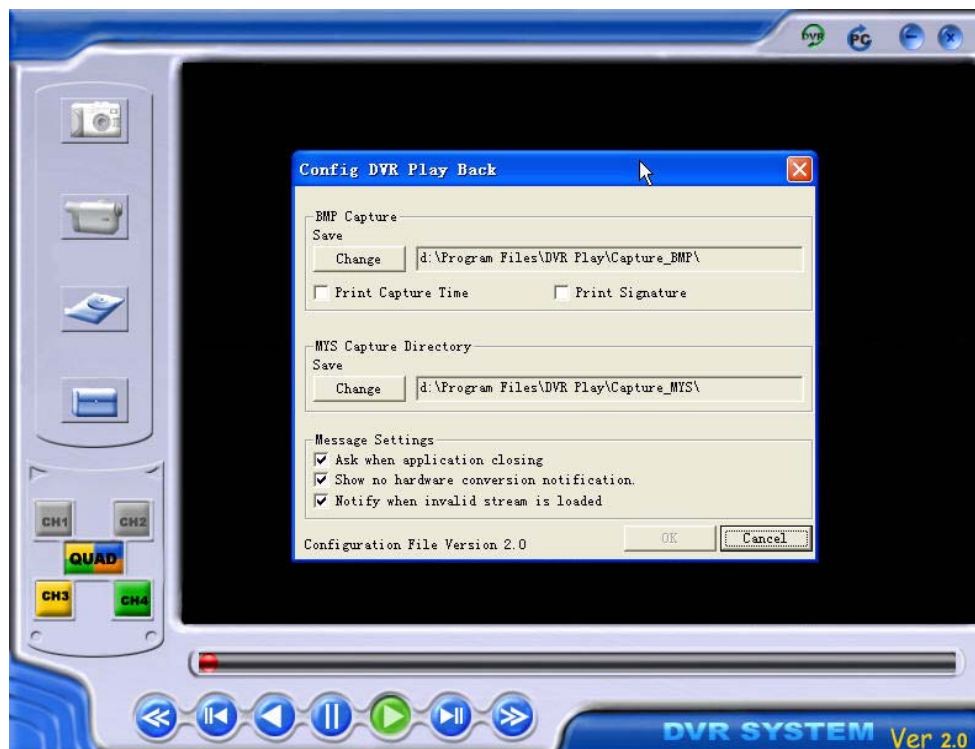


Dettagli Schermata:



1 Salva Fotogramma	12 Indietro velocità normale
2 Salva Video Clip	13 Pause
3 Configurazione	14 Play
4 Lista Eventi	15 Avanti di un Frame
5 Canale 1 Schermo Pieno	16 Avanti Veloce
6 Canale 2 Schermo Pieno	17 Scroll Bar
7 Visualizzazione Quad	18 Play DVR video file
8 Canale 3 Schermo Pieno	19 Play PC video file
9 Canale 4 Schermo Pieno	20 Abbassa la finestra
10 Indietro Veloce	21 Chiudi il programma
11 Indietro di un Frame	22 Versione del programma

Configurazione iniziale:



Prima di cominciare qualunque operazione è bene configurare il software in dotazione premendo il pulsante 3 Configurazione (vedi figura pagina precedente)

Dalla schermata che appare (vedi foto sopra) è possibile configurare le directory nelle quali salvare Fotogrammi e filmati scaricati dal DVR.

BMP Capture

E' il percorso di salvataggio delle immagini

WIS Capture

E' il percorso di salvataggio dei filmati Video

Riproduzione Filmati del DVR:

Premere il bottone 18 per lanciare la riproduzione dell'ultimo filmato Video disponibile sul DVR. Oppure premere il Bottone Lista Eventi (4) per accedere all'elenco delle registrazioni disponibili. Utilizzare la Barra di scorrimento per riprocedere velocemente all'interno delle registrazioni.

Salvataggio di un filmato:

Raggiunto il punto delle registrazioni di proprio interesse premere Pause.

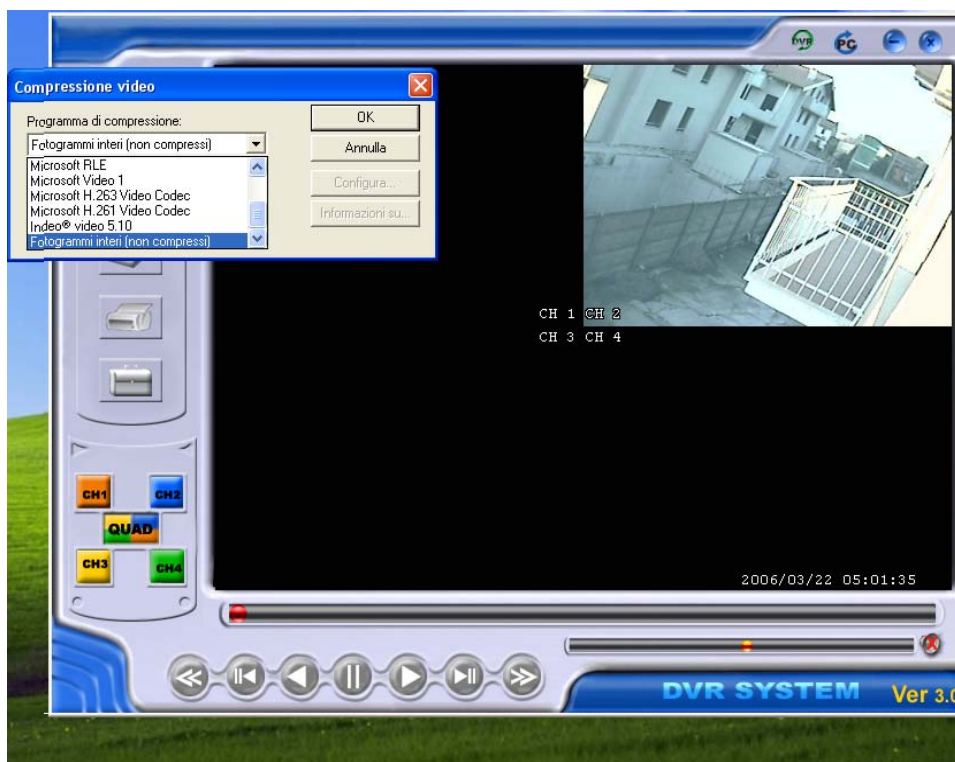
Cliccare sul bottone 2 “Save as Video”.

Il programma proporrà la scelta sul percorso di destinazione e sul tipo di file.

- Ci sono due alternative per il formato del file:
 - * .avi (Formato standard visualizzabile con Windows Media Player)
 - * .mys (Formato proprietario del nostro DVR visualizzabile solo con questo software)

Effettuare la scelta e premere ok.

Nel caso di scelta del Formato .avi il DVR proporrà successivamente una finestra (vedi figura) per selezionare il Codec di compressione.



Nota bene:

Il formato .avi è solo il contenitore del nostro filmato. Il CODEC è la “chiave” con la quale il nostro contenitore viene sigillato ed è direttamente collegata con la dimensione finale del file. La finestra di scelta multipla riporta molti Nomi di potenziali CODEC. Non tutti questi però sono disponibili all'interno del nostro computer e ciò non è deducibile dalla finestra che li riporta tutti indistintamente. Se non si è pratici della materia selezionare “Fotogrammi non compressi” ma porre attenzione alla dimensione finale del file che facilmente raggiungerà dimensioni considerevoli.

Effettuata la scelta il comincerà la riproduzione del filmato ed il suo salvataggio.

Premere nuovamente il pulsante 2 per fermare il salvataggio.